



1. Product Name

Aquatic Bubble Tube by ROMPA®

2. Product Code

19777(U) - 100cm

19778(U) - 150cm

19779(U) - 175cm

19780 (U) - 200cm

(U suffix denotes 110V version)

3. Colour

White base

4. Brief Description

Watch the multi-coloured fish 'swim' up and down. A robust, safe and multi-sensory Bubble Tube by ROMPA® that can be used non-interactively and interactively, including wirelessly. Available in 4 heights, this bubble tube has changing colours.

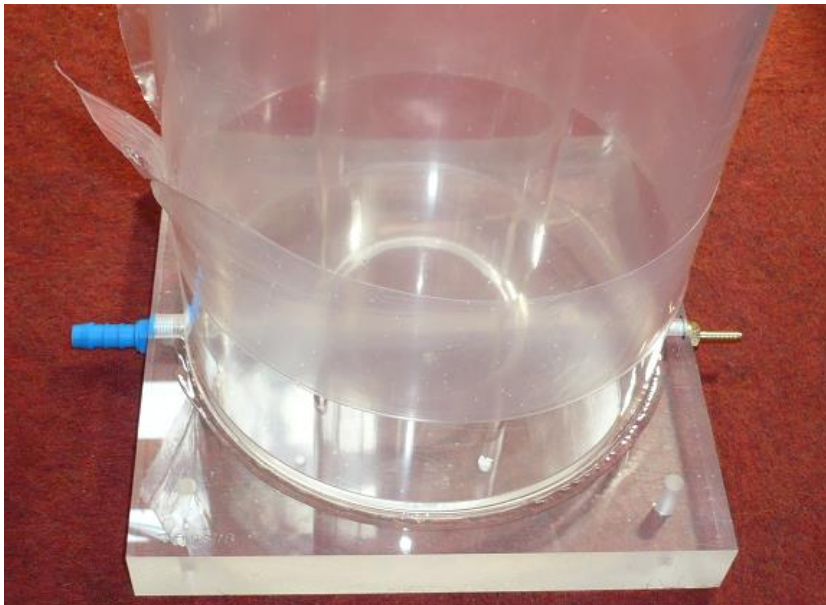
5. Contents

Base Unit (chassis)



Base Cover (white plastic cover)

Bubble Tube Column



Bubble Tube Cap (shown in the image above next to the chassis and cover)

Power Supply (black box)

Drainage tube (supplied inside the chassis)

Fish

Protective socket cover (supplied in the RJ45 socket of the base)

6. Snoezelen® Stimulations

- Touch
- Sight
- Sound

7. Best Use

For best effect, use in a darkened room with a collar for safety and a Wi Fi controller for wireless interactivity.

8. Compatible ROMPA® Products

14694 - Collar for Maxi Tube
20601 - Rapid Water Change Pump
20908 - Filling Pump
20698 - BCB Fluid
21193 - Fish & Sea Creatures – Set of 8
14896 etc - Cushioned Platform
11160 - Acrylic Mirror Panels
14053 - Light Diffraction Panels
17274 - ROMPA® Super Interactive Switch Box
19847, 21006 – 8 Colour Wirefree Controller
19939 – Wi Fi Interactive Carpet Mat Set by ROMPA®
18870, 20402 - Talking Cubes by ROMPA®
21917 - Wi Fi Microphone by ROMPA®
19214 - Colour Changing Panel by ROMPA®
21728 - Wi Fi Override Transmitter
Sensory Magic™

Please see www.rompa.com for our extensive range of bubble tube accessories

9. Starting Up

- Place on a flat, stable floor that is capable of holding the weight of this product.
- Remove the plastic base cover from the base unit.
- Fit the bubble tube column to the base using the large screws provided. Note the location of the valves before screwing in place – orientate the column so the pipes are near to their corresponding valve. See below.
- Attach the cloudy plastic pipe to the blue valve on the Bubble Tube Column and the brown plastic pipe, which is already attached to the pump, to the metal valve at the bottom of the Bubble Tube Column.
- Check the lights are working before filling with water.
- Fill with clean water carefully until the required level is achieved (approximately 5cm from the top of the tube). We strongly recommend that you use the drainage tube and a filling pump (e.g. ROMPA®'s 20908) to fill the bubble tube from the bottom of the tube, rather than pouring water into the top of the tube. Whilst the components inside the chassis have some protection against spills and splashes, the best way to avoid water accidentally entering the chassis is to fill the bubble tube using the drainage valve.
- Put the fish into the column, then put the bubble tube cap on top of the bubble tube.
- Remove protective plastic film from the Bubble Tube column.

10. Detailed Description

Watch the multi-coloured fish 'swim' up and down. A robust, safe and multi-sensory Bubble Tube by ROMPA® that can be used non-interactively and interactively, including wirelessly. Available in 4 heights, this bubble tube has changing colours.

There are essentially three options when using your bubble tube:

1. Allow your Bubble Tube to function passively – that is to say that the colours will change in sequence.
2. Use a round 5 button switch box to control bubbles and the 4 colours – red, blue, green and yellow. Please see www.rompa.com for details of this – 17274.
3. Use a Wi Fi controller to remotely control the Bubble Tube, such as the Talking Cubes, 8 Colour Wirefree Controller, Wi Fi Interactive Carpet Switch Set or Colour Changing Panel, Wi Fi Microphone: When used in conjunction with Wi Fi products, the Bubble Tube will be lit in the colour chosen by the user. These controllers allow a choice of up to 8 colours to be selected.

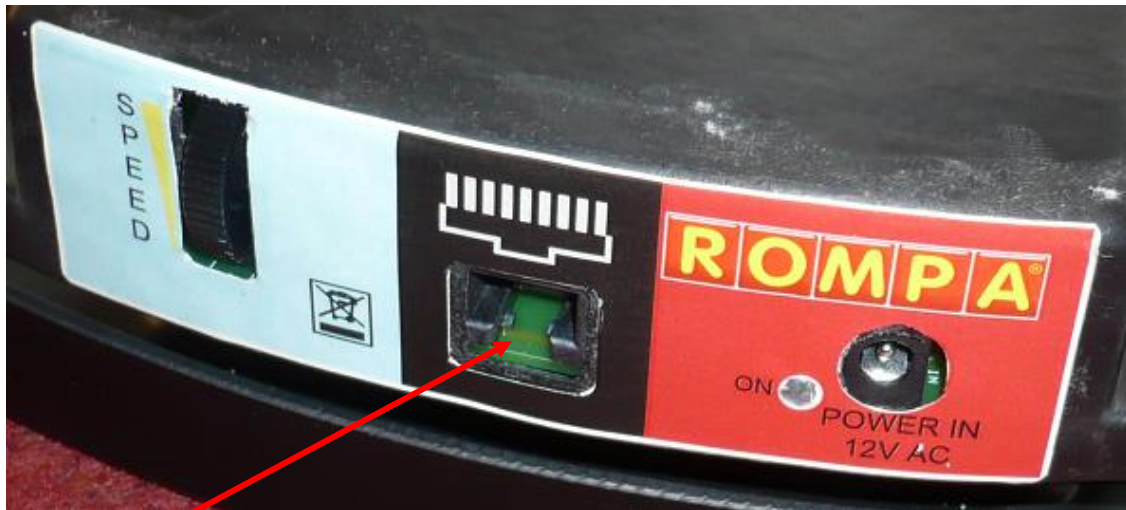
USING THE SUPER INTERACTIVE SWITCH BOX 17274

(to be purchased separately)



Switch off the Bubble Tube completely. Connect the 5 Button Switch Box to the base of the Bubble Tube (the socket to the right of the SPEED dial).





RJ45 socket

- To select a coloured light press one of the four buttons (red, green, yellow, blue) on the top. The selected colour will only be activated for a few seconds (the exact time depends on how you have set the SPEED and DELAY buttons) before the cycle of colours resumes. The selected colour will not remain indefinitely till another colour is selected using the switch box. Experiment with the SPEED and DELAY buttons until you find a setting that best suits your requirements. For example, set SPEED to a minimum to keep the colour change as slow as possible.
- To stop the bubbles press the central button on the top. Release the button to make the bubbles start again. On the underside of the Switch Box there is a dial labelled BUBBLES with two options – NORMALLY ON and NORMALLY OFF. Switch between these so that one way the bubbles start if the central button is pressed and the other way the bubbles will stop if the central button is pressed.
- To adjust the speed of the light change/flash rate use the SPEED and DELAY buttons underneath labelled COLOURS.

YOU CAN ADD AN EXTERNAL SWITCH (JACK) – When a ROMPA® switch is plugged into the Jack Socket on the side of Push Button Switch Box, most other controls will be over-ridden, i.e. Push Buttons, Colours etc.



There are nine possible options when a ROMPA® switch is used. Use the dials on the underside of the Super Interactive Switch Box:

1. With the left hand dial set to COLOURS and the right hand one to FLASH ON, then the Bubbles will be on all of the time and the Lights will come on when the ROMPA® switch is activated.

2. With the left hand dial set to BUBBLES and the right hand one to FLASH ON, then the Lights will be on all of the time and the Bubbles will come on when the ROMPA[®] switch is activated.
3. With the left hand dial set to COLOURS and the right hand one to FLASH OFF, then the Bubbles and Lights will be on all of the time and the lights will stop when the ROMPA[®] switch is activated.
4. With the left hand dial set to BUBBLES and the right hand one to FLASH OFF, then the Bubbles and Lights will be on all of the time and the Bubbles will stop when the ROMPA[®] switch is activated.
5. With the left hand dial set to COLOURS and the right hand one to HOLD, then the Bubbles will be on all of the time and the Lights will start when the ROMPA[®] switch is activated and will only stop when the ROMPA[®] switch is activated again.
6. With the left hand dial set to BUBBLES and the right hand one to HOLD, then the Lights will be on all of the time and the Bubbles will start when the ROMPA[®] switch is activated and will only stop when the ROMPA[®] switch is activated again.



7. With the left hand dial set to BOTH and the right hand one to FLASH ON, then the Bubbles and Lights will be off and they will only come on when the ROMPA[®] switch is activated.
8. With the left hand dial set to BOTH and the right hand one to FLASH OFF, then the Bubbles and Lights will be on all of the time and the Lights and Bubbles will stop when the ROMPA[®] switch is activated.
9. With the left hand dial set to BOTH and the right hand one to HOLD, then the Lights and Bubbles will be on all of the time and both will stop when the ROMPA[®] switch is activated and will only start when the ROMPA[®] switch is activated again.

11. Safety

- **Always supervise the use of this product**
- Please check equipment immediately for any damage that may have resulted during shipping and contact ROMPA® immediately if there are any problems.
- The layout of the activity area, proper installation and maintenance of your equipment is critical; make sure the product is used in a safe and appropriate place and way.
- Do not attempt to move the Aquatic Bubble Tube while filled with water.
- Please ensure that no water comes into contact with the circuit boards in the base of the Aquatic Bubble Tube.
- Take extreme care when filling/emptying the Aquatic Bubble Tube to ensure the electronics remain dry.
- Always disconnect the power cables when filling/emptying the Aquatic Bubble Tube
- The Aquatic Bubble Tube is suitable for use on a level horizontal floor. Do not attempt to move the Aquatic Bubble Tube when it is full of water.
- Do not insert anything into the bubble tube base other than the power supply provided and a 17274 Interactive Switch Box.

12. Technical Specification

Base height: 11cm
Tube Diameter: 15cm
Base Diameter: 51cm

Total Product Height:

19777: 107cm
19778: 157cm
19779: 182cm
19780: 207cm

Note: please take total height into consideration if requiring a Canopy when your ceiling is low

Pump: Schego type WS3
Power Supply: 230 Volt (U - 110V)
Input 110V Output 12V AC 60W
Input 230V Output 12V AC 60W

(The power supply is UL listed – E1494743G58, and meets the requirements of BS EN61558-1 and BS EN61558-2-6)

Power cable: 5.15m approximately

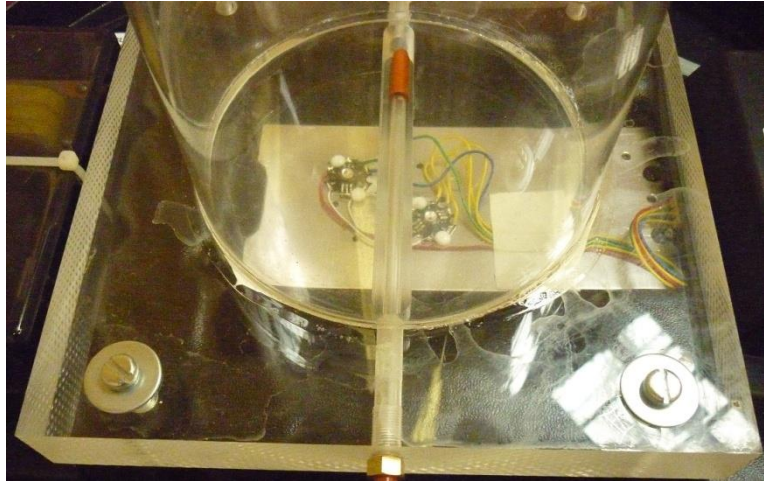
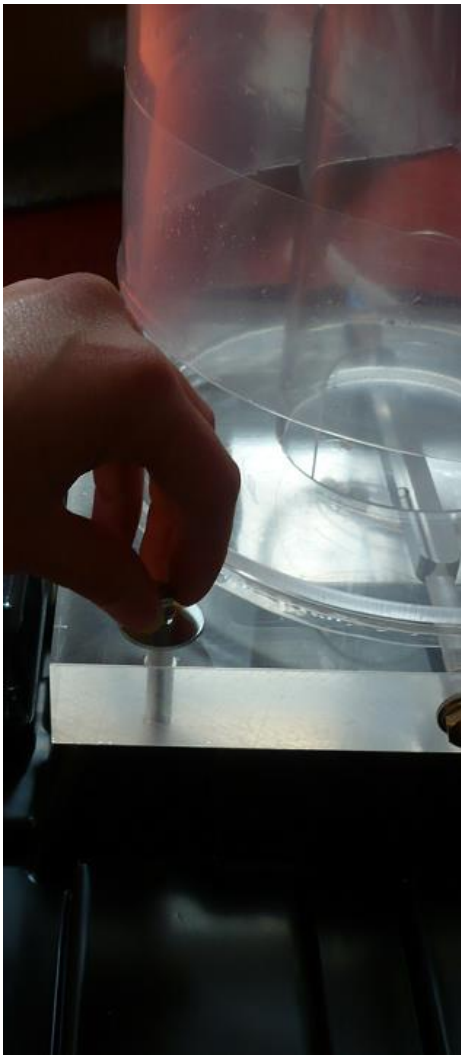
13. Installation

1. Place on a flat, stable floor that is capable of holding the weight of this product.
2. Remove the plastic base cover from the base unit. Loosen the screws around the perimeter of the base cover, but do not remove them. Slide the base cover free of the screws.



3. The bubble tube column needs to be fitted to the base unit using the four screws provided (shown below on top of silver-coloured washers). Note the location of the valves before screwing in place – orientate the column so the pipes are near to their corresponding valve. See point 5.





4. Attach the cloudy plastic pipe to the blue valve on the Bubble Tube column.



5. Attach the brown plastic pipe, which is already attached to the pump, to the brass valve at the bottom of the Bubble Tube column.



6. Replace the plastic base cover. If the Bubble Tube is to be used in a Cushioned Platform (padded base), the Base Cover (white plastic cover) may be removed and discarded.
7. Check the lights are working before filling with water. Place the Bubble Tube in its final position as it cannot be moved when full. The Bubble Tube should now be placed on a stable, level surface in preparation to be filled with water. If the surface is not flat, the pump is likely to create more noise than a gentle background 'humming'.
8. Fill with clean water carefully until the required level is achieved. This should be approximately 5cm (2 inches) from the top of the tube. The water level will rise when switched on. Approximate amount of water required: 45 litres. We strongly recommend that you use the drainage tube and a filling pump (e.g. ROMPA®'s 20908) to fill the bubble tube from the bottom of the tube, rather than pouring water into the top of the tube. Whilst the components inside the chassis have some protection against spills and splashes, the best way to avoid water accidentally entering the chassis is to fill the bubble tube using the drainage valve. Make sure that the jug or bucket you are drawing water from is also clean. Put in the fish. Put bubble tube cap (lid) on top of the bubble tube.

9. Remove protective plastic film from the Bubble Tube column.



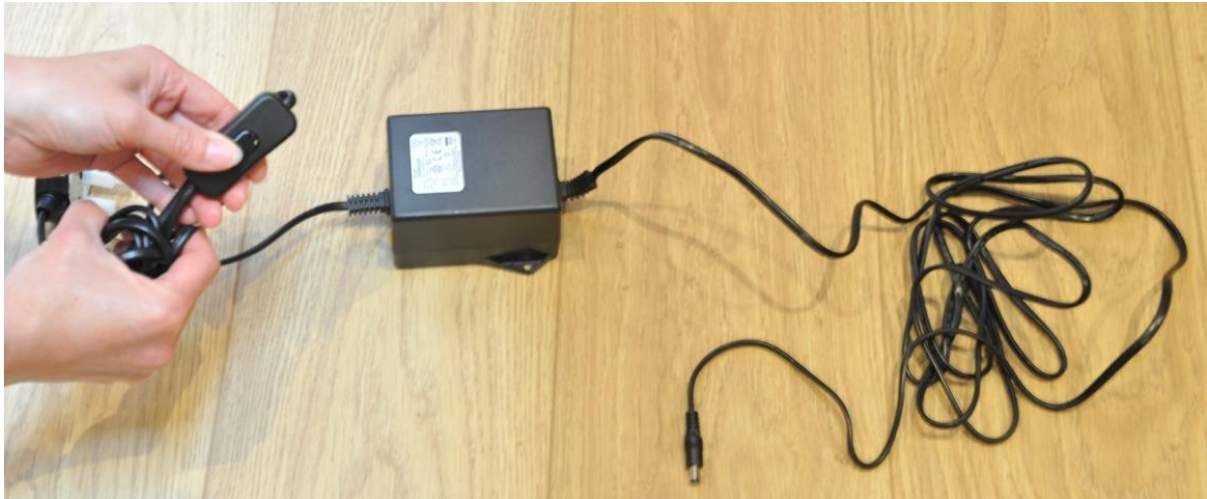
10. There are two screw holes on each side of the Power Supply should you wish to wall mount the unit, or secure it to the floor. Note: please wall mount in a well ventilated area. No fixings are supplied as these depend on the surface the unit will be attached to. The Power Supply box weighs 1.3kg.

Please note: image (right) shows a 110V plug – the plug supplied will be appropriate to the country of the customer

11. Plug the Power Supply into the POWER IN 12V AC socket of the bubble tube using the jack plug supplied.



12. Plug the other end of the Power Supply in at the wall.
13. Switch on at the wall. Switch on the rocker switch on the cable. The green LED light will be lit. There may be a slight delay.



14. The unit will begin to flash, displaying a sequence of coloured lights, and bubbles will begin to rise up the tube. Turn the wheel labelled 'SPEED' on the white Base Cover to adjust the speed of the light change.



You may wish to use a collar to secure your bubble tube to the wall. The collar 14694 is appropriate for these bubble tubes. We recommend the use of a collar to prevent the bubble tube from being pulled over. Attach your Collar to the wall, to secure the top of the bubble tube.



14. Care and Maintenance

- Regularly change the water and use a suitable water cleansing agent (e.g. BCB Fluid)
- The environment the aquatic Bubble Tube is in will affect how often the water needs to be changed. Bubble tubes in dark, damp environments with minimal ventilation will need changing at a different frequency to those in bright, well-ventilated rooms. Changing the water monthly is a good starting guideline. Plan for holidays. For example, if the bubble tube will be switched off for long periods, empty the water out. You do not want to return from a long holiday to find the water is green and unpleasant!
- If the tube is used in an area where lime-scale in water is a problem, it may be advisable to use an appropriate water softener
- Failure to cleanse your bubble tube water and/or use an appropriate water softener can block the valves of the bubble tube and so encourage product failure.
- Do not add bleach, coloured dyes or salt to the water
- Once this product is eventually exhausted, please dispose of it appropriately and responsibly.

TO EMPTY THE AQUATIC BUBBLE TUBE

- Use the drainage tube provided (see below).



Connect this tube to the white socket on the bubble tube base, next to the POWER IN socket. Push the end with the black stripe into the white socket till you hear a click to indicate that it is secure. Make sure the other end with the tap is in a suitable container to take the water. Turn the tap to release the water.

ALWAYS CLOSE THE TAP AFTER EMPTYING THE BUBBLE TUBE.
REMOVE THE DRAINAGE TUBE AND KEEP IT IN A SAFE PLACE.



To remove the drainage tube, push on the grey button to release the tube. Removing the drainage tube automatically seals the cloudy pipe of the bubble tube. Empty any water that has remained in the drainage tube. Keep a piece of paper towel to hand to place under the white socket to catch the small amount of water that can be released.

Disconnecting the drainage tube:



Connecting the drainage tube to the filling pump tube (to be purchased separately):



Connecting the filling pump to the bubble tube power supply:



Before using the tap on the drainage tube, make sure you are aware how turning the tap opens and closes the tube:

OPEN:



When the tap is closed, you will not be able to see down the tube.

- Alternatively, use an appropriate pump. Remove the cap (round lid at the top of the tube) and remove the water from the top of the tube using your pump. A pump is available separately from ROMPA®: code 20601. This pump can also be used to fill your bubble tube.

GENERAL CARE

- Wash the exterior of the Aquatic Bubble Tube with a slightly soapy cloth. Wipe excess soap away with a damp cloth. **NOTE:** Never use solvent based cleaning products, methylated spirits, alcohol wipes or liquid detergents to clean the Aquatic Bubble Tube.

When you need to switch the bubble tube OFF after use, or before maintenance (e.g. before changing the water) please note that:

- There is no ON/OFF switch on the bubble tube itself, or on the power supply shown below.
- Power should be disconnected by removing the mains plug from the wall socket. Do not disconnect the jack plug of the power supply from the round POWER IN 12V AC socket at the base of the bubble tube. Repeatedly disconnecting the jack plug from this round socket is likely to lead to damage to the bubble tube, and should also be avoided for safety reasons.



15. Troubleshooting

In the unlikely event of product failure, please check the following:

Problem: No lights, no bubbles

- Check that the bubble tube is plugged in at the wall and that the power supply is connected
- Check the green LED light is on

Problem: Lights but no bubbles

- Try switching the bubble tube off and then again
- Check all pipes are firmly connected and free of kinks/bends. Check the pipes have not worked free – occasionally vibrations/transportation can loosen pipes
- Have you connected a Super Interactive Switch Box (17274) to make your Bubble Tube interactive? Is the Switch Box firmly connected? Turn the Switch Box over – is it set to ‘Bubbles On’? If it is not, set it to this

Problem: Super Interactive Switch Box does not work

- Is the Switch Box firmly connected? Turn the Switch Box over – is it set to ‘Bubbles On’? If it is not, set it to this
- If this still does not work, it is possible that the pump has failed. Contact ROMPA® for advice

Problem: Fish lie at bottom of tube

- The tube must be on a flat, stable surface. Switch the bubbles ON then OFF to move the fish

Problem: The bubble tube is very noisy

- Make sure that the bubble tube is on a completely flat and stable surface, and not on a slope or uneven surface
- Make sure that the pump is still securely attached inside the chassis and that it has not worked free of the supports that hold it down

Problem: The bubble tube is leaking

- Fill and drain the bubble tube using the drainage tube and the valve with the grey button on the chassis – water can be accidentally spilled when filling the tube via the top.
- Make sure that all the tubing inside the bubble tube base is securely attached
- Place paper towels in the chassis to identify exactly where the leak is coming from. Contact us for advice once the exact location of the leak has been found.

Problem: There is debris inside the bubble tube

- Use the cap as a lid for the bubble tube column to stop dust, lint etc. falling into the tube
- Make sure no beads from the polystyrene packaging have fallen into the tube
- Keep the water clean by organising a regular cleaning schedule to avoid the growth of algae. Use BCB Fluid to keep the water clean.

Further copies of these instructions can be downloaded at www.rompa.com

We hope you find our instructions invaluable. If you have any suggestions for improving them further your comments will be greatly received – please contact us at

producthelp@rompa.com



1. Produit

Colonne à Bulles Aquatique ROMPA®

2. Code

19777(U) - 100cm

19778(U) - 150cm

19779(U) - 175cm

19780 (U) - 200cm

(Le 'U' signifie le modèle à 110V)

3. Couleur

Base blanc

4. Brève Description

Regardez les poissons multicolores nager de haut en bas de ce tube captivant. On peut se servir de cette colonne de façon passive et interactive (à distance aussi). Disponible en 4 hauteurs, cette colonne change de couleur.

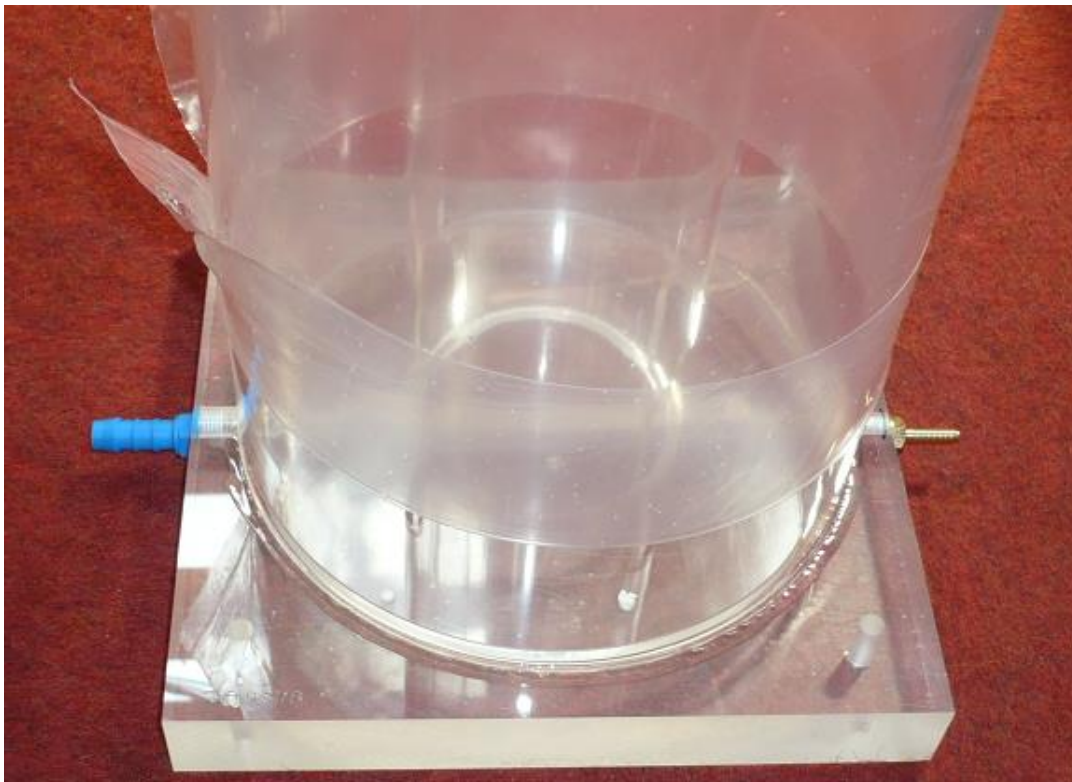
5. Contenu

Base (châssis)



Couvercle d'embase (couvercle en plastique blanc)

Colonne



Bouchon (dans l'image plus haut, à la droite de la base)

Boîte d'alimentation (boîte noire)

Tuyau de vidange (fourni dans le châssis)

Poissons

Embout protecteur (fourni dans la prise RJ45 de la base)

6. Stimulations Snoezelen®

- Toucher
- Vue
- Ouïe

7. Usage

Usage dans l'obscurité pour un effet encore plus visuel. Servez-vous d'un collier d'arrimage pour sécurité et un appareil de contrôle Wi Fi pour l'interactivité à distance.

8. Produits Compatibles de ROMPA®

14694 - Collier d'arrimage

20908, 20601 - Pompe

20698 - Purificateur d'eau BCB

21193 - Poissons

14896 etc. - Plateforme rembourrée

11160 - Panneaux miroirs en plexiglas

17274 - Contacteur à 5 gros boutons ROMPA®

19847, 21006 - Télécommande de 8 Couleurs Sans Fil

19939 - Tapis Interactif sans fil, set de contacteurs ROMPA®

18870 - Cube parlant ROMPA®

20402 - Mini Cube parlant ROMPA®

21917 - Microphone WiFi®

19214 - Panneau de couleurs changeantes ROMPA®

21728 - Wifi App tablette & Boîte de contrôle

21918 - Contacteur WIFI Renversant

Sensory Magic™ (Touch Screen Sensoriel)

Voir www.nenko.nl ou www.nenko.fr pour les accessoires des colonnes à bulles

9. Fonctionnement

- Mettez la colonne sur un sol plat et stable pouvant soutenir le poids d'une colonne remplie de l'eau.
- Enlevez le couvercle en plastique de la base. Il faut attacher la colonne à la base en vous servant des quatre grosses vis fournies.
- Attachez le tuyau opaque à la valve bleue de la colonne.
- Attachez le tuyau en plastique brun, qui est déjà attaché à la pompe, au-dessous de la colonne.
- Vérifiez que les lampes LED fonctionnent bien avant de remplir la colonne de l'eau. Placez la colonne dans sa position finale, sur une surface plate et stable.
- Remplissez soigneusement la colonne avec de l'eau propre, à moins de 5cm du haut, pour éviter que l'eau déborde lorsqu'elle va bouillonner (activation des bulles). Ajoutez les poissons et mettez le bouchon au-dessus de la colonne.

- Enlevez le film protecteur de la colonne.

10. Description

Regardez les poissons multicolores nager de haut en bas de ce tube captivant. On peut se servir de cette colonne de façon passive et interactive (à distance aussi). Disponible en 4 hauteurs, cette colonne change de couleur.

Il y a trois manières d'utiliser votre colonne à bulles:

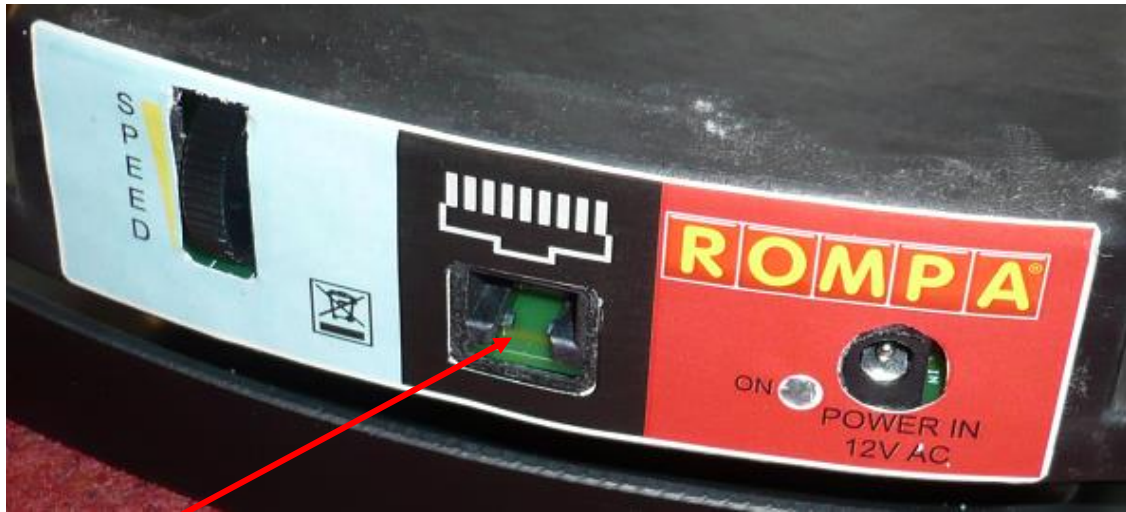
1. Utilisation passive – les couleurs changent en séquence.
2. Utilisation avec un contacteur à 5 gros boutons pour contrôler les bulles et 4 couleurs – rouge, bleu, vert et jaune. Prière de voir www.nenko.nl ou www.nenko.fr pour les renseignements sur 17274.
3. Utilisation à distance avec un appareil de contrôle Wi Fi par exemple un Cube Parlant, une Télécommande de 8 Couleurs Sans Fil, Tapis Interactif sans fil, set de contacteurs ROMPA®, Panneau de couleurs changeantes ROMPA® ou Microphone Wi Fi. Avec un appareil de contrôle Wi Fi, la colonne s'allume dans la couleur choisie. Ces appareils de contrôle permettent le choix de 8 couleurs.

UTILISATION DU CONTACTEUR À 5 GROS BOUTONS 17274 (à acheter séparément)



Eteignez la colonne à bulles (débranchez). Introduisez le contacteur à 5 gros boutons dans la prise femelle RJ45 à la base de la colonne (la prise femelle à la droite du cadran SPEED). Enlevez l'embout protecteur et gardez-le dans un lieu sûr pour le remplacer plus tard.





Prise RJ45

- Pour choisir une couleur de la lumière, appuyez sur le bouton de la couleur correspondante (rouge, vert, jaune, bleu). La couleur choisie s'active pendant quelques brefs sécondes (ce délai dépend du réglage des boutons SPEED et DELAY) avant que la séquence des couleurs ne reprenne. La couleur choisie ne restera activée que jusqu'au moment où on choisit un autre couleur avec le contacteur. Expérimentez avec les boutons SPEED et DELAY afin de atteindre les réglages qui vous conviennent. Par exemple, réglez SPEED à un réglage minimal pour que le changement de couleurs soit aussi lent que possible.
- Pour arrêter les bulles, appuyez sur le bouton central sur le dessus du contacteur. Relâchez le bouton pour faire recommencer les bulles. À l'envers du contacteur, il y a un cadran BUBBLES avec deux réglages – NORMALLY ON (normalement activé) et NORMALLY OFF (normalement désactivé). Choisissez le réglage du cadran BUBBLES voulu pour qu'on puisse appuyer sur le bouton central pour faire commencer/arrêter les bulles.
- Pour régler la vitesse du changement de couleur/le clignotement, servez-vous des boutons SPEED et DELAY (au-dessous du contacteur - 'COLOURS').

L'USAGE D'UN AUTRE CONTACTEUR EXTERNE (JACK) – En introduisant un contacteur ROMPA® dans la prise femelle jack du Contacteur à 5 gros boutons, la plupart des contrôles sera annulé ex. couleur etc.



Un contacteur ROMPA® vous propose neuf possibilités. Utilisez les cadrans au-dessous du contacteur à cinq gros boutons 17274:

1. Quand le bouton à gauche est réglé à COLOURS et le bouton à droite est réglé à FLASH ON, les bulles s'activent sans cesse et les lumières s'allument dès qu'on active le contacteur ROMPA®.
2. Quand le bouton à gauche est réglé à BUBBLES et le bouton à droite est réglé à FLASH ON, les lumières sont allumées sans cesse et les bulles commencent dès qu'on active le contacteur ROMPA®.
3. Quand le bouton à gauche est réglé à COLOURS et le bouton à droite est réglé à FLASH OFF, les lumières sont allumées et les bulles sont activés sans cesse et les lumières s'éteignent dès qu'on active le contacteur ROMPA®.
4. Quand le bouton à gauche est réglé à BUBBLES, et le bouton à droite est réglé à FLASH OFF, les lumières sont allumées et les bulles sont activés sans cesse et les bulles s'arrêtent dès qu'on active le contacteur ROMPA®.
5. Quand le bouton à gauche est réglé à COLOURS et le bouton à droite est réglé à HOLD, les bulles sont activés sans cesse et les lumières s'allument dès qu'on active le contacteur ROMPA®. Les lumières s'arrêteront dès qu'on active le contacteur ROMPA® une deuxième fois.
6. Quand le bouton à gauche est réglé à BUBBLES et le bouton à droite est réglé à HOLD, les lumières sont activées sans cesse et les bulles commencent dès qu'on active le contacteur ROMPA®. Les bulles s'arrêteront dès qu'on active le contacteur ROMPA® une deuxième fois.



7. Quand le bouton à gauche est réglé à BOTH et le bouton à droite est réglé à FLASH ON, ni les lumières ne sont pas activées ni les bulles. Ils recommencent dès qu'on active le contacteur ROMPA®.
8. Quand le bouton à gauche est réglé à BOTH et le bouton à droite est réglé à FLASH OFF, les lumières et les bulles sont activés sans cesse. Ils s'arrêtent dès qu'on active le contacteur ROMPA®.
9. Quand le bouton à gauche est réglé à BOTH et le bouton à droite est réglé à HOLD, les lumières et les bulles sont activés sans cesse. Ils s'arrêtent dès qu'on active le contacteur ROMPA®. Ils recommencent dès qu'on active le contacteur une deuxième fois.

11. Sûreté

- **Il faut toujours surveiller l'usage de ce produit.**
- Prière de vérifier ce produit en le recevant et de nous contacter en cas de trouver des dommages.
- Le positionnement, l'installation et l'entretien du produit sont vraiment importants. Vérifiez que ce produit soit utilisé dans un lieu et dans une façon sûre.
- Ne pas essayer de déplacer la colonne aquatique quand elle est remplie de l'eau.
- Vérifiez que de l'eau n'entre pas en contact avec le système électrique à l'intérieur de la base.
- Remplissez/videz la colonne à bulles en prenant garde de ne pas mouiller les parties électroniques.
- Il faut toujours débrancher la colonne en remplissant/vidant la colonne aquatique.
- Mettez la colonne sur un sol plat et stable. Ne pas essayer de déplacer cette colonne quand elle est remplie de l'eau.
- Ne pas introduire les appareils dans la base sauf la boîte d'alimentation fournie et un Contacteur à 5 Boutons 17274.

12. Caractéristiques Techniques

Hauteur de la base: 11cm

Diamètre de la colonne: 15cm

Diamètre de la base: 51cm

Hauteur totale du produit:

19777: 107cm

19778: 157cm

19779: 182cm

19780: 207cm

N.B. prière de tenir compte de la hauteur totale de la colonne à bulle si vous utilisez un canopy

Pompe: Schego type WS3

Alimentation: 230 Volt (U - 110V)

Input 110V Output 12V AC 60W

Input 230V Output 12V AC 60W

(La boîte de tension conforme aux exigences de UL – E1494743G58, aussi que BS EN61558-1 et BS EN61558-2-6)

Câble d'alimentation : environ 5.15m

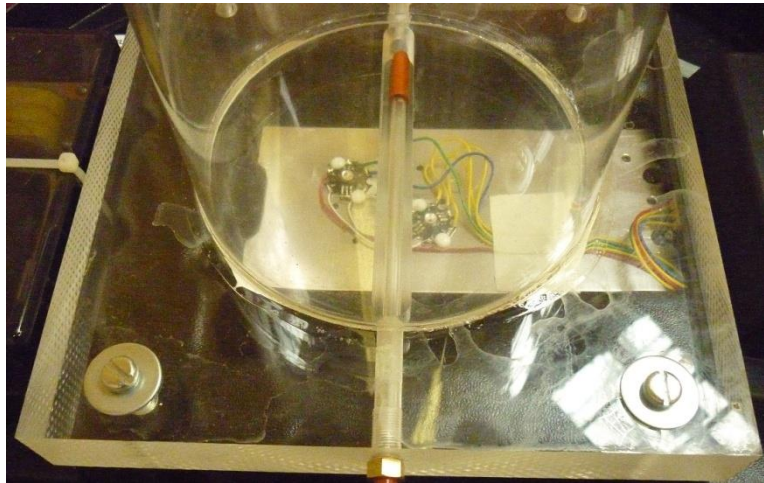
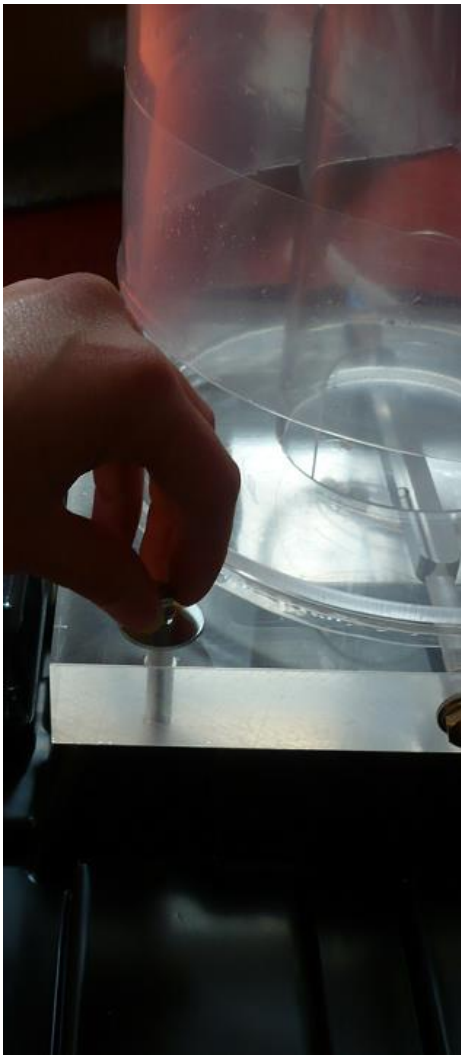
13. Installation

1. Placez la colonne sur un sol plat, stable et capable de soutenir le poids de ce produit.
2. Enlevez le couvercle de base en plastique de la base. Desserrez les vis autour du couvercle, mais ne pas les enlever. Glissez la base libre des vis.



3. Attachez la colonne à la base en vous servant des quatre vis fournies (visibles dans l'image au-dessous – sur les rondelles en argent). Notez la position des valves avant de serrer les vis – positionnez la colonne pour que les tuyaux atteignent leur valve correspondante. Voir point 5.





4. Attachez le tuyau opaque à la valve bleue de la colonne.



5. Attachez le tuyau en plastique brun, qui est déjà attaché à la pompe, à la valve en cuivre au-dessous de la colonne.



6. Remplacez le couvercle en plastique de la base. Si on va se servir de la colonne dans une embase rembourrée, on peut enlever et jeter le couvercle en plastique blanche.
7. Vérifiez le bon fonctionnement des lampes LED avant de remplir la colonne de l'eau. Placez la colonne dans sa position finale parce qu'on ne devrait pas la bouger une fois remplie de l'eau. Mettez la colonne sur une surface plate et stable, prête pour le remplissage de l'eau. Si la surface n'est pas plate, la pompe sera plus bruyante d'habitude.
8. Remplissez avec de l'eau propre, à moins de 5cm du haut, pour éviter que l'eau déborde lorsqu'elle va bouillonner (activation des bulles). On nécessite environ: 45 litres. Vérifiez que votre seau soit propre. Mettez les poissons dans la colonne. Mettez le bouchon sur le dessus de la colonne.

9. Enlevez le film protecteur en plastique de la colonne.



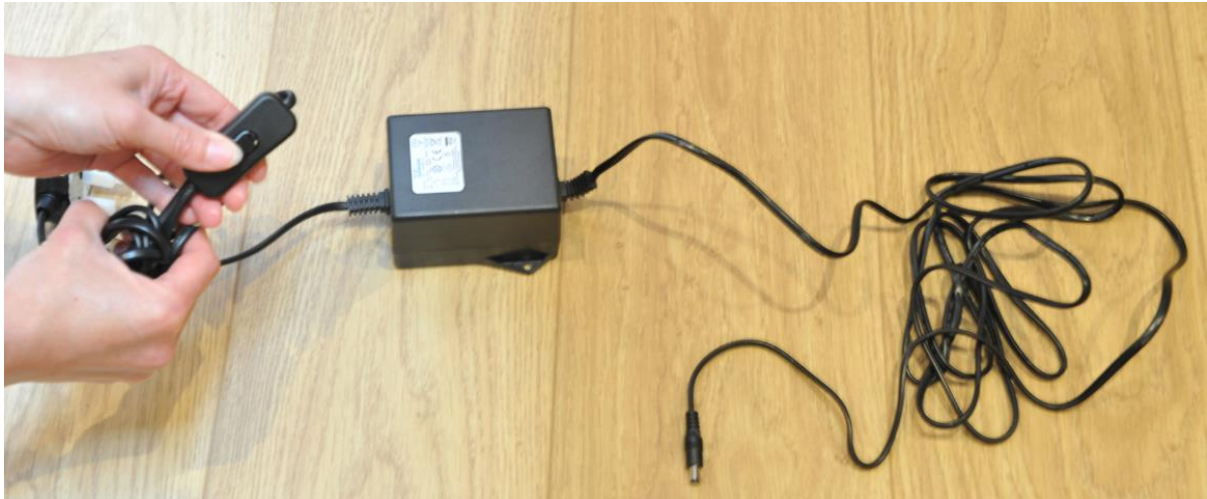
10. Il y a deux trous sur chaque côté de la boîte de tension (si vous avez envie de l'attacher au mur). N.B. attacher la boîte de tension dans un lieu bien ventilé. Le matériel de fixation n'est pas compris car il dépend la structure de votre mur. La boîte de tension pèse 1.3kg.

N.B.: l'image (à droite) est d'une prise 110V – La prise fournie conviendra au pays du client

11. Introduisez la boîte de tension dans la prise POWER IN 12V AC de la colonne.



12. Branchez la boîte de tension. Appuyez sur le bouton sur le fil de tension. La lumière LED s'allume. Quelquefois il faut attendre quelques brefs instants.



14. Les lumières clignoteront ; on verra une séquence de couleurs et on verra les bulles s'élever dans l'eau. Tournez le cadran 'SPEED' sur le couvercle de base blanc pour régler la vitesse du changement de couleur.



Nous recommandons l'usage d'un collier d'arrimage pour fixer la colonne au mur. Le collier 14694 convient à cette colonne. Un collier stabilisera la colonne et évitera tout basculement de celle-ci.



14. Soin et Entretien

- Il faut régulièrement changer de l'eau de votre colonne et se servir d'un purificateur d'eau ex. BCB.
- L'ambiance de votre salle déterminera la fréquence du changement de l'eau. Une colonne à bulles dans une ambiance obscure et humide avec peu de ventilation aura les exigences différentes d'une colonne dans une salle claire et bien ventilée. Il faut changer l'eau environ tous les quatre semaines. Par exemple, si vous êtes en vacances pendant longtemps, videz de l'eau !
- Si l'eau dans votre région contient beaucoup de calcaire, nous recommandons l'usage de pastille de chlore.
- Si vous ne changez pas l'eau dans votre colonne, on risque de bloquer les valves de votre colonne – elle peut tomber en panne.
- Ne jamais utiliser de l'eau de Javel, du sel ou des teintés à l'intérieur de la colonne.

POUR VIDER VOTRE COLONNE MAXI

- Servez-vous du tuyau de vidange fourni (voir l'image plus bas).



Connectez ce tuyau à la prise blanche de la base de la colonne, près de la prise femelle POWER IN. Introduisez le bout avec la ligne noire dans la prise blanche jusqu'au moment où on entend un 'déclat' pour indiquer que la prise soit bien en position. Tournez le robinet de purge à l'autre bout du tuyau pour relâcher de l'eau.

IL FAUT TOUJOURS FERMER LE ROBINET DE PURGE APRÈS LA VIDANGE DE LA COLONNE. ENLEVEZ LE TUYAU DE VIDANGE ET LE GARDEZ DANS UN LIEU SUR.



Pour enlever le tuyau de purge, appuyez sur le bouton gris pour relâcher le tuyau. En enlevant le tuyau de vidange, on ferme automatiquement le tuyau opaque de la colonne. Videz le tuyau de toute eau qui reste dedans.

Détachez le tuyau de purge:



Attachez le tuyau de purge au tuyau de la pompe (à acheter séparément):



Attachez la pompe à la boîte d'alimentation:



Avant d'utiliser le robinet sur le tuyau de purge, vérifiez que vous connaissez bien l'ouverture et la fermeture du robinet du tuyau:

OUVERT:



- De façon alternative, servez-vous d'une pompe convenable. Enlevez le bouchon du dessus de la colonne et enlevez l'eau avec votre pompe. On peut acheter une pompe chez ROMPA®: code 20601. On peut se servir de cette pompe pour remplir votre colonne aussi.

SOIN GENERAL

- Essuyez l'extérieur de la colonne en vous servant d'un chiffon légèrement savonneux. Essuyez après avec un chiffon légèrement humecté. **N.B.** Ne jamais utiliser de solvants, des produits de nettoyage abrasifs ou qui contient de l'alcool pour nettoyer la colonne.

15. En cas de problèmes

En cas peu probable de problèmes, vérifiez les points suivants:

Problème: Il n’y a pas de lumières et pas de bulles

- La colonne, est-elle branchée ?
- La boîte de tension – est-elle bien reliée à la colonne?
- La lampe verte LED – est-elle allumée?

Problème: Il y a de lumière, mais il n’y a pas de bulles

- Débranchez et puis allumez de nouveau
- Vérifiez qu’il n’y a pas de entortillements des fils. Tous les fils devraient être bien connectés – quelquefois le transport peut détacher les fils
- Avez-vous connecté un contacteur à cinq gros boutons (17274) pour rendre interactive votre colonne? Le contacteur – est-il bien relié ? Renversez ce contacteur – est-il réglé à ‘Bubbles On’ ? Sinon, réglez-le à ‘Bubbles On’

Problème: Le contacteur à cinq gros boutons ne marche pas

- Le contacteur – est-il bien relié ? Renversez ce contacteur – est-il réglé à ‘Bubbles On’ ? Sinon, réglez-le à ‘Bubbles On’
- Il est possible que la pompe se soit tombée en panne. En ce cas-là, contactez-nous

Problème: Les poissons ne ‘nagent’ pas

- Vérifiez que la colonne soit sur une surface plate et stable. Allumez le bouton ‘Bulles’ pour bouger les poissons.

Problème: La colonne est très bruyante

- Mettez la colonne sur une surface plate
- Vérifiez que les attaches qui tiennent la pompe sont toujours en position

Problème: il y a de l’eau dans la base

- Remplissez et videz la colonne en vous servant du tuyau de vidange et la valve grise à la base. Sinon, on risque bouleverser de l’eau en remplissant la colonne du dessus de la colonne.
- Vérifiez que tous les tuyaux dans la base soient bien attachés
- Mettez du papier dans la base pour identifier la source de l’eau. En la trouvant, prière de nous contacter pour les conseils.

Problème: Il y a des débris dans l’eau

- Servez-vous du bouchon pour éviter la chute de la poussière etc. dans l’eau
- Vérifiez que les petites parties de l’emballage en polystyrène ne sont pas tombées dans l’eau
- Organisez un programme de nettoyage et servez-vous d’un purificateur de l’eau (ex. fluide BCB).